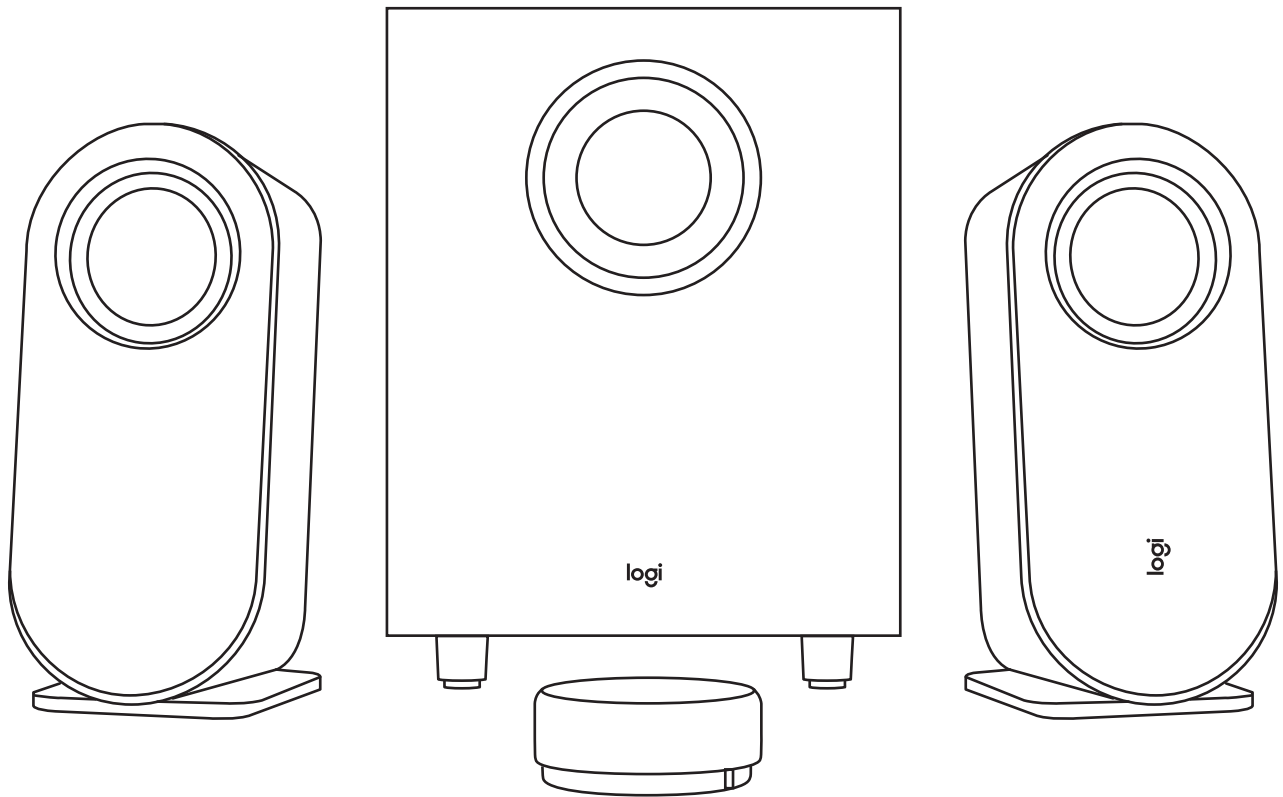


**Z407 BLUETOOTH®
COMPUTER SPEAKERS
WITH SUBWOOFER**

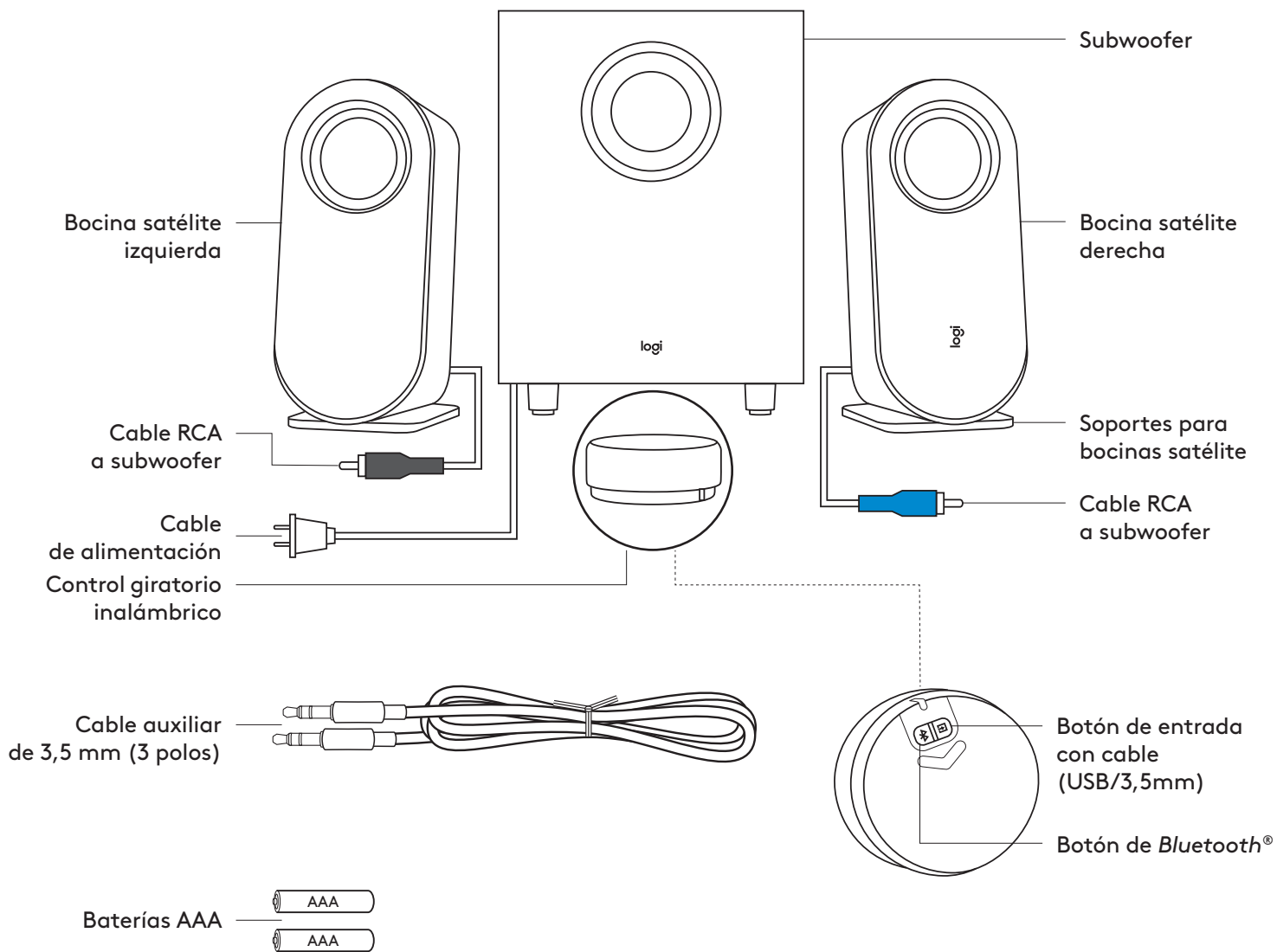
**HAUT-PARLEURS POUR
ORDINATEUR Z407 BLUETOOTH®
AVEC CAISSON DE BASSES**

Setup Guide
Guide d'installation



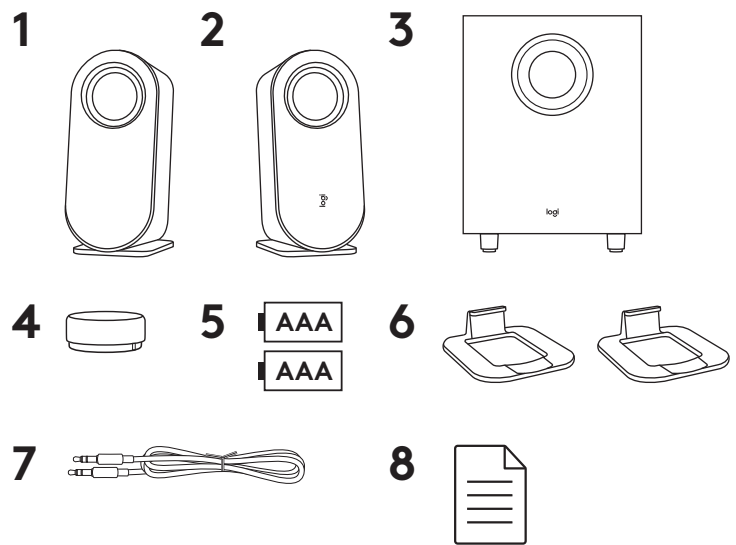
logitech®

COMPONENTES DEL PRODUCTO



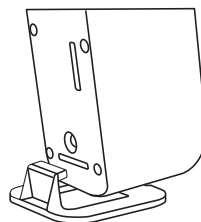
CONTENIDO DE LA CAJA

1. Bocina satélite izquierda
2. Bocina satélite derecha
3. Subwoofer
4. Control giratorio inalámbrico
5. Dos baterías AAA
6. Soportes para bocinas satélite
7. Cable de 3,5 mm
8. Documentación del usuario

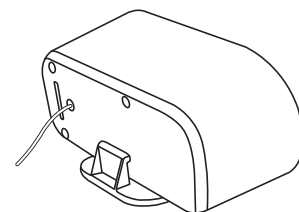


CONECTA LAS BOCINAS

Coloca los soportes en cada bocina satélite por separado. Coloca las bocinas vertical u horizontalmente según prefieras. Asegúrate de que los soportes encajen firmemente en las bocinas.

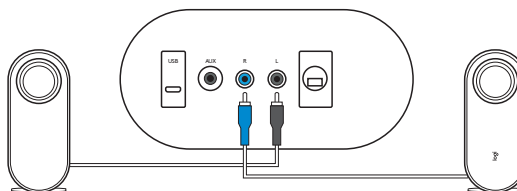


Colocación vertical

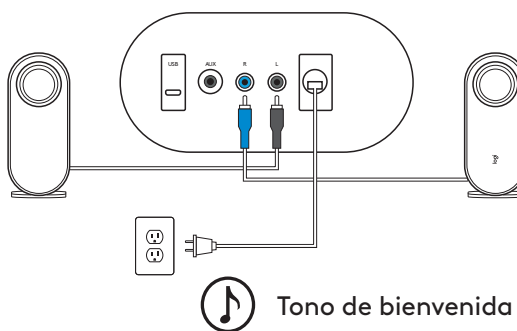


Colocación horizontal

- Conecta el cable de la bocina satélite derecha a la toma azul del subwoofer.
- Conecta el cable de la bocina satélite izquierda a la toma gris del subwoofer.



Conecta el cable de alimentación a una toma de corriente.
Oirás un sonido de notificación de bienvenida.



CONECTA LAS BOCINAS (CONTINUACIÓN)

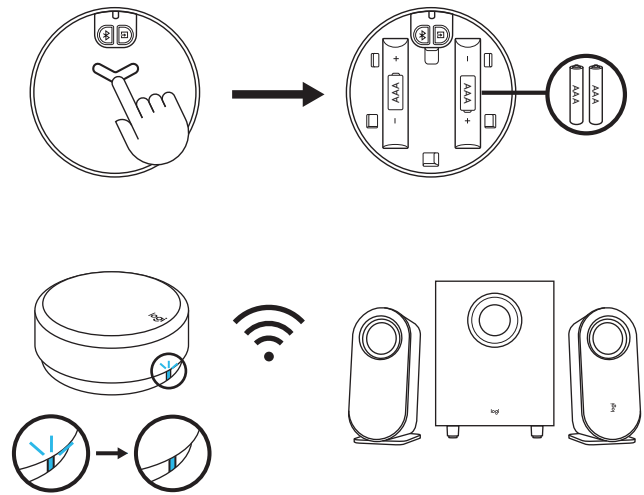
Mantén presionado y empuja hacia abajo para abrir la tapa posterior, coloca dos baterías AAA en el espacio correspondiente.

No mezcles baterías alcalinas con baterías recargables.

No mezcles baterías nuevas y viejas.

No dejes las baterías sin usar en el producto por periodos prolongados.

El indicador LED empezará a emitir destellos azules. Una vez que el control giratorio inalámbrico se haya conectado correctamente a la bocina, el LED permanecerá iluminado con luz azul.



CONECTA LA FUENTE DE AUDIO

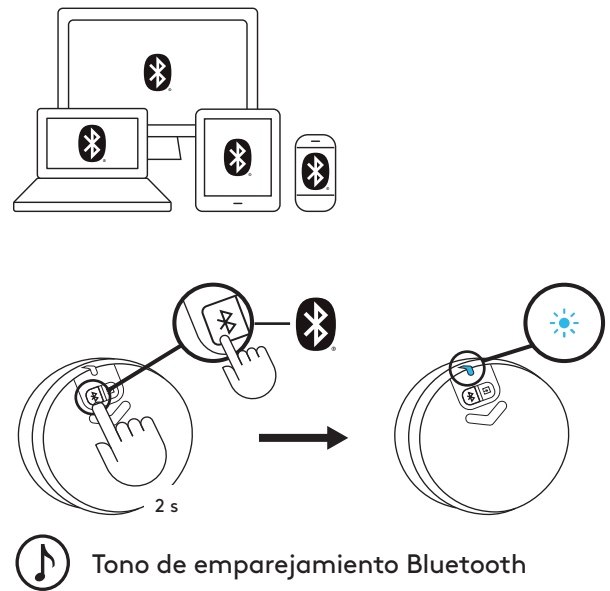
El LED en el control giratorio cambiará según corresponda cuando se realice una conexión diferente.

- El LED se volverá azul cuando la conexión sea a través de *Bluetooth*.
- El LED se volverá morado cuando la conexión sea a través de 3,5 mm.
- El LED se volverá blanco cuando la conexión sea a través de USB.

CONECTA A TRAVÉS DE *BLUETOOTH*[®]

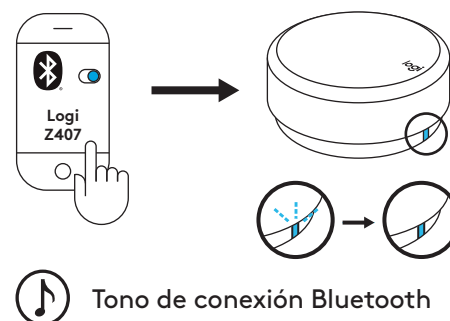
Asegúrate de que *Bluetooth*[®] esté activado en el dispositivo fuente.

- Mantén pulsado (2 segundos) el botón de *Bluetooth*[®] en la parte inferior del control giratorio para activar el modo de emparejamiento.
- El indicador LED emitirá destellos rápidos. Empezarás a oír un sonido de notificación de emparejamiento.



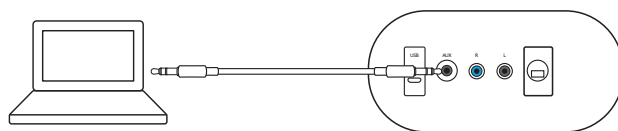
Selecciona y conecta "Logi Z407" en tu lista de dispositivos *Bluetooth*[®]. Oirás un tono de conexión establecida.

El LED permanecerá iluminado con luz azul.

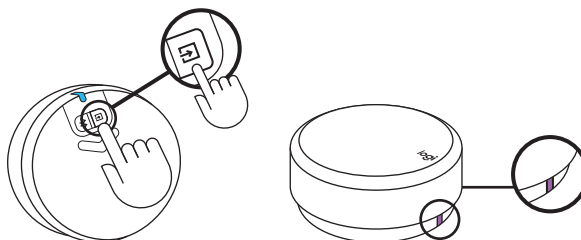


CONECTA A TRAVÉS DE CABLE DE 3,5 MM

Conecta un extremo del cable de 3,5 mm suministrado a la entrada auxiliar en la parte posterior del subwoofer. Luego conecta el otro extremo del cable a la toma de audio de 3,5 mm de tu dispositivo.

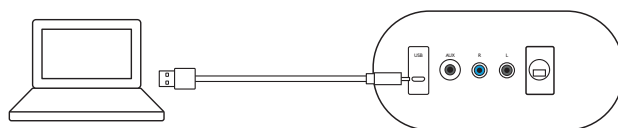


La conectividad predeterminada es *Bluetooth®*. Para reproducir a través de la conexión de 3,5 mm, presiona el botón de entrada con cable en la parte posterior del control giratorio. La luz LED se volverá morada.



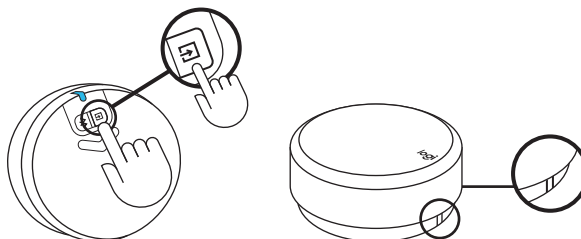
CONECTA A TRAVÉS DE CABLE USB

Conecta un extremo del cable USB a la toma micro USB en la parte posterior del subwoofer. Luego conecta el otro extremo del cable a la entrada USB-A de tu dispositivo.



NOTA: El cable USB RCA no se incluye en la caja y debe adquirirse por separado.

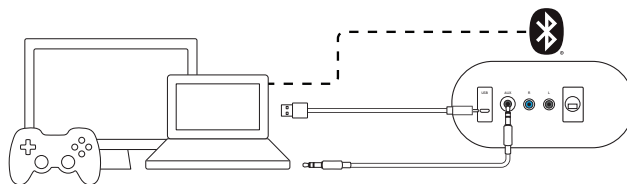
La conectividad predeterminada es *Bluetooth®*. Para reproducir a través de la conexión USB, presiona el botón de entrada con cable en la parte posterior del control giratorio. La luz LED se volverá blanca.



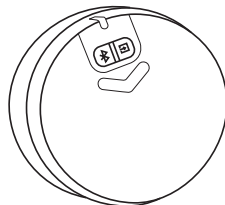
CONECTA TRES DISPOSITIVOS A LA VEZ

Conecta hasta tres dispositivos a la vez a través de la entrada micro USB, la entrada de 3,5 mm en la parte posterior del subwoofer, y Bluetooth®.

Puedes emparejar hasta ocho dispositivos fuente Bluetooth® con tus bocinas.



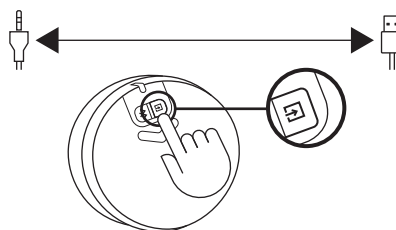
Para alternar entre fuentes de audio con cable o inalámbricas, presiona el botón de Bluetooth® y el botón de entrada con cable en la parte posterior del control giratorio inalámbrico.



ALTERNA ENTRE DIFERENTES FUENTES DE AUDIO

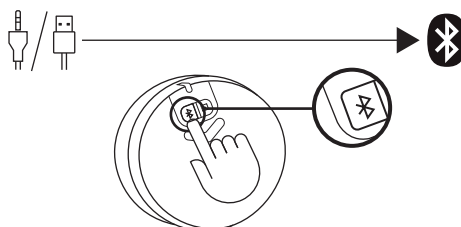
ALTERNA ENTRE DOS CONEXIONES CON CABLE

Para alternar entre conexiones con cable (3,5 mm y USB), presiona el botón de entrada con cable en la parte inferior del control giratorio. El color del LED cambiará de acuerdo con la selección.

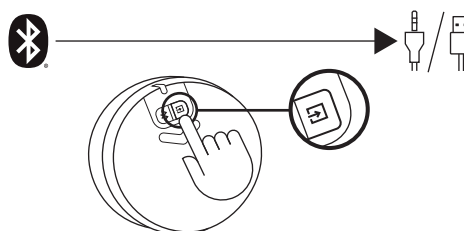


ALTERNA ENTRE CONEXIÓN CON CABLE E INALÁMBRICA

Para cambiar de conexión con cable a conexión inalámbrica (Bluetooth®), presiona el botón de Bluetooth® en la parte inferior del control giratorio.



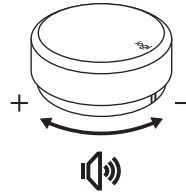
Para cambiar de conexión inalámbrica a conexión con cable, presiona el botón de entrada con cable en la parte inferior del control giratorio.



CONTROLA TU CONTENIDO DE AUDIO

AJUSTA EL VOLUMEN

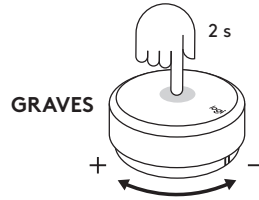
- Para ajustar el volumen de la bocina, gira el control giratorio inalámbrico en el sentido de las agujas del reloj (en sentido contrario) para aumentar (disminuir) el volumen.
- Cuando alcances el volumen máximo, oirás un tono de notificación.




 Volumen máximo

AJUSTA LOS GRAVES

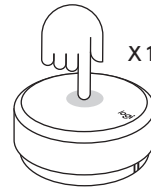
- Para ajustar el nivel de graves, realiza una pulsación larga del control giratorio durante 2 segundos e ingresa al modo de graves, oirás un sonido de notificación. Gira en el sentido de las agujas del reloj (en sentido contrario) para aumentar (disminuir) el volumen de graves.
- Realiza una pulsación larga de 2 segundos para salir del modo de graves, oirás un sonido de notificación de salida.
- Si no saliste del modo de graves después de ajustar los graves, el sistema volverá a cambiar automáticamente al modo de volumen después de 15 segundos sin usarlo.
- Oirás un sonido de notificación cuando alcances los niveles máximo y mínimo de graves.



 Ingresar a graves
Salir de graves
Volumen de graves máximo
Volumen de graves mínimo

REPRODUCIR/PAUSAR (SILENCIAR/REACTIVAR SONIDO)

- Presiona una vez el control giratorio para reproducir/pausar (silenciar/reactivar sonido) tu contenido de audio.
- Reproducir/pausar (silenciar/reactivar sonido) sólo estará activado cuando la bocina esté conectada a través de entrada *Bluetooth*® o entrada USB (3,5 mm).



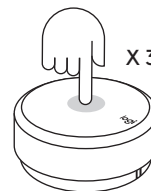
OMITIR

- Presiona dos veces el control giratorio para omitir tu pista actual.
- Omitir sólo estará activado cuando la bocina esté conectada a través de entrada *Bluetooth*® o entrada USB.



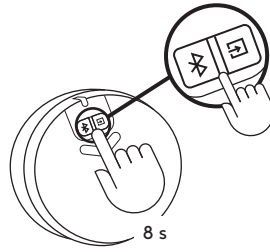
REBOBINAR

- Presiona tres veces el control giratorio para reproducir la pista de sonido.
- Rebobinado sólo estará activado cuando la bocina esté conectada a través de entrada *Bluetooth*® o entrada USB.



RESTABLECE TODOS LOS AJUSTES

Realiza una pulsación larga del botón de *Bluetooth*® y del botón de entrada con cable al mismo tiempo durante 8 segundos para restablecer el sistema.



El LED empezará a emitir destellos rápidos dos veces y luego oirás un tono de restablecimiento. El LED cambiará a azul permanente después del restablecimiento correcto del sistema de bocinas.



FUNCIONALIDAD DEL CONTROL GIRATORIO

	Uso	Descripción	LED	Color de LED	Sonificación	Acciones	
1	Conexión (Control giratorio - Bocina)	Conexión predeterminada a la bocina	Permanente	Azul			
2		Esperando conexión con la bocina	Destellos lentos	Azul			
3		Perdido vínculo de control giratorio	Destellos lentos	Blanco (USB)/ Azul (Bluetooth)/ Morado (Auxiliar)			
4		Nuevo control giratorio se conecta a la bocina	Permanente	Azul	V		
5	Conexión (Bocina - Dispositivo)	Conectado/Funcionamiento normal	Permanente	Blanco (USB)/ Azul (Bluetooth)/ Morado (Auxiliar)			
6		Bluetooth emparejándose a dispositivo	Destellos rápidos	Azul	V		Pulsación larga del botón de Bluetooth durante 2 segundos.
7		Bluetooth conectado	Permanente	Azul	V		
8		Bluetooth desconectado	Permanente	Azul	V		
9	Controles multimedia	Reproducir/Pausa	Permanente	Blanco (USB)/ Azul (Bluetooth)		Una pulsación	
10		Silenciar/Reactivar sonido		Morado (Auxiliar)		Una pulsación	
11		Avance de pista		Blanco (USB)/ Azul (Bluetooth)		Doble pulsación	
12		Rebobinado (Retroceso de pista)		Blanco (USB)/ Azul (Bluetooth)		Pulsación triple	
13	Controles de volumen	Ajustar el volumen del sistema	Permanente	Blanco (USB)/ Azul (Bluetooth)/ Morado (Auxiliar)		Giro del control giratorio	
14		Ajustar el volumen de graves				Pulsación larga de 2 segundos para ingresar a y salir del modo de graves	
15		Volumen máximo				V	
16		Máximo de graves				V	
17	Sistema	Carga de baterías baja	Permanente	Rojo			
18		Carga de baterías extremadamente baja	Destellos rápidos	Rojo			
19		Restablecer todos los ajustes	Destello rápido → Permanente	Color de estado → Azul	V	Mantener presionados botón de Bluetooth y de entrada con cable durante 8 segundos.	

www.logitech.com/support/Z407